



© Lukas Pitsch

Chiffres semestriels

L'hydroélectricité en tête

Extension

Rachat du réseau de chauffage d'Oberhasli

Accessibilité aux poissons

Deux chantiers en même temps sur l'Emme

Personnel d'ADEV

Beat Greber et Marion Ranft

L'hydroélectricité éclipse le solaire

Grâce à un large éventail de technologies, les installations du groupe ADEV fournissent de l'énergie sans faillir. Pour une fois, le solaire cède le pas par rapport aux centrales hydroélectriques, qui tournent à plein régime.

Des nuages à l'horizon du solaire

Il a fallu un premier semestre bien arrosé pour qu'ADEV enregistre un léger recul de la production de ses centrales solaires, de 6% par rapport à l'année passée. Le rendement énergétique moyen sur cette période est de 514 kilowattheures par kilowatt de puissance installée (année précédente : 546).

Au manque de soleil s'est ajoutée la défaillance d'un onduleur de la centrale du parc Saint-Jacques, qui n'a pu fonctionner qu'à 75%. Toutes les autres installations affichent en revanche une disponibilité de 95%.

Enfin assez d'eau

S'il est un domaine où ADEV a profité du temps pluvieux, c'est bien l'hydroélectricité. À la fin juin, l'ensemble des

centrales avaient déjà fourni plus de la moitié de leur production annuelle prévue.

Si les chiffres du graphique sont malgré tout inférieurs à ceux de l'année précédente, c'est à cause de la rénovation du déversoir de Biberist, qui a privé d'eau notre centrale la plus productive, Untere Emmengasse. Le canal a été remis en service entretemps (photo ci-dessus).

La Confédération versera certes un dédommagement, mais la perte de production s'élève à quelque 2500 mégawattheures pour le premier semestre.

Si l'on ajoute ces 2500 mégawattheures non produits mais indemnisés à la production effective de 7000 mégawattheures des autres centrales, on aurait la meilleure production semestrielle depuis 2018.

... suite à la page 2

EDITORIAL



L'hydroélectricité a de l'avenir

À mesure que le changement climatique avancera, la rentabilité des petites centrales hydroélectriques diminuera. Nous avons entendu cela maintes fois ces dernières années, plutôt sèches dans l'ensemble. Mais la production de l'été 2021 est venue démentir ce pronostic. C'est donc avec un réel plaisir que je vous présente nos chiffres du premier semestre.

Je suis convaincu que la petite hydraulique reste un bon investissement en dépit du changement climatique. Après mûre réflexion, le conseil d'administration a décidé en 2020 de réaliser la centrale de Moosbrunnen 3 à Gerlafingen, qui fournira de l'électricité à 360 ménages. Je suis confiant : les calculs effectués dans le cadre du projet Hydro CH-2018 montrent que les précipitations demeureront suffisantes ces prochaines décennies, quand bien même elles se répartiront différemment.

La rénovation du déversoir de l'Emme à Biberist est un autre chantier important pour nous. Elle permettra non seulement d'améliorer la circulation des poissons et la protection contre les crues, mais aura aussi un impact positif sur la production d'électricité. Comme vous le voyez, l'hydroélectricité n'a pas dit son dernier mot !

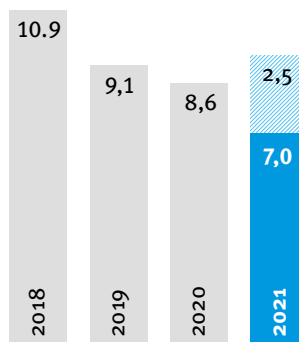
Bien cordialement
Andreas Miescher
Président du conseil d'administration
ADEV Wasserkraftwerk AG

Editeur

ADEV Energiegenossenschaft
Kasernenstrasse 63
Postfach 550, CH-4410 Liestal
T +41 61 927 20 30
info@adev.ch, www.adev.ch

Production hydroélectrique de janvier à fin juin sur trois ans

en millions de kilowattheures



Éoliennes démontées

Cette année, ADEV débranche ses deux petites éoliennes, après de longues années de bons et loyaux services. Celle d'Ettenheim a été démontée au premier trimestre. Quant à la turbine du Grenchenberg – notre installation pionnière de 1994 –, elle sera aussi démontée et revendue en Pologne. Les fondations des deux installations seront démolies cet automne et les sites remis en état. De nouveaux parcs éoliens seront réalisés sur les deux sites. Dans les deux cas, les anciennes installations doivent être démontées. Les raisons sont aussi économiques : l'éolienne du Grenchenberg aurait dû subir une coûteuse réparation qu'il n'aurait guère été possible d'amortir. Quant à celle d'Ettenheim, la rétribution accordée pendant 20 ans par la législation allemande est arrivée à échéance. Par conséquent, la vente du courant n'est plus rentable.

ADEV Windkraft AG ne conserve que ses éoliennes de Saint-Brais, dont les résultats sont excellents : à la fin juin, elles avaient déjà livré 4475 mégawattheures sur une production annuelle attendue de quelque 6760 mégawattheures. Une fois de plus, un record absolu !

Plus de 10 000 MWh de chaleur !

Chaque année, les réseaux de chauffage d'ADEV Energiegenossenschaft et d'ADEV Ökowärme AG fournissent davantage de chaleur à un nombre croissant de ménages. Ils ont dépassé pour la première fois le chiffre de 10 000 mégawattheures dans les six premiers mois de l'année.

Et cette tendance positive se poursuit ! Nous inaugurons constamment de nouvelles installations et développons actuellement plusieurs projets prometteurs qui en sont au stade de l'appel d'offres ou des études préliminaires. L'année dernière, deux petits réseaux de chauffage ont été remis aux communes après respectivement 22 et 26 ans de fonctionnement afin d'être intégrés dans de nouveaux projets municipaux. Pour pouvoir gérer financièrement la croissance du secteur, ADEV Ökowärme AG procédera à une augmentation de capital cette année encore. ■

ADEV ÖKOWÄRME AG

Potentiel repéré à Oberhasli

En achetant le réseau de chauffage Widenacher, à Oberhasli, ADEV Ökowärme AG acquiert encore une installation dans le canton de Zurich.



© Lukas Pitsch

Alimenté par des copeaux de bois, le réseau de chauffage Widenacher totalise 12 ans d'existence. Il appartenait à une famille et à une communauté d'actionnaires dont la plupart ont déménagé depuis et cherchaient à revendre leurs parts pour des raisons d'âge. Lors des entretiens, il est apparu évident que les propriétaires tenaient à voir le réseau exploité d'une manière durable. C'est pourquoi ils ont choisi de le vendre à ADEV Ökowärme AG, qui a pris possession de l'installation en juillet 2021.

Comme on a pu le constater de visu et sur les documents, le réseau est non seulement bien entretenu mais il possède un potentiel de développement. L'analyse faite par ADEV a montré que la puissance de chauffage pouvait être augmentée d'un tiers sans agrandir la centrale ni les conduites principales. On pourrait même y installer une deuxième chaudière à bois qui permettrait de doubler la production et de relier d'autres immeubles au réseau.

On prévoit en outre d'améliorer l'efficacité énergétique. La chaudière à bois pourrait ainsi fonctionner par des températures plus basses. L'installation d'un économiseur permettrait de valoriser la chaleur résiduelle des gaz de combustion, ce qui augmenterait le rendement global. ■

Achetez de nouvelles actions d'ADEV Ökowärme AG !

ADEV Ökowärme AG poursuit sa croissance : en acquérant le réseau de chauffage à bois d'Oberhasli et en mettant en service les réseaux de Chrischona et du Zanggerweg à Zurich, la société porte en un an le nombre de ses centrales de chauffage de neuf à douze. La filiale de la Coopérative ADEV planifie déjà d'autres réseaux de chauffage, développe de nouvelles idées de projet et participe à des appels d'offres avec de bonnes perspectives.

Afin de répondre à la demande croissante sur le marché du chauffage, l'assemblée générale avait donné son feu vert à la direction d'ADEV en mai 2020 déjà pour une augmentation de capital d'un maximum de 1,2 million de francs si le besoin s'en faisait sentir. Cette opération va avoir lieu. A partir de novembre 2021, on pourra souscrire de nouvelles actions nominales à un prix d'émission de CHF 700.- (valeur nominale CHF 500.-). Les actionnaires actuels d'ADEV Ökowärme AG recevront sous peu un prospectus d'émission. Les autres personnes intéressées peuvent obtenir ce document auprès de la direction d'ADEV ou sur le site web. Nous serions heureux de vous accueillir au sein de notre société de chauffage écologique. Investissez activement dans un avenir énergétique durable !

Une joyeuse fête d'été pour ADEV

La traditionnelle fête d'été d'ADEV a pu avoir lieu le 9 septembre, de nouveau avec des rencontres réelles. Eric Nussbaumer, président du conseil d'administration, a souhaité la bienvenue dans le jardin du siège d'ADEV à Liestal à une cinquantaine d'invités provenant d'entreprises partenaires et des milieux politiques. Alors qu'il se réjouissait des bons résultats dans le domaine hydroélectrique, une petite averse est venue souligner ses propos. Mais le CO avait pensé à tout : les invités ont pu se réfugier sous une tente pour savourer le repas préparé par Brüderli Gastronomie. La soirée s'est déroulée dans une atmosphère festive dominée par des discussions au sujet des énergies renouvelables.

Plonger pour la transition énergétique

En mai 2021, ADEV Ökowärme AG a examiné l'état de deux puits d'eau souterraine pour le réseau de chauffage Lindenplatz à Allschwil, en faisant appel à des plongeurs professionnels.

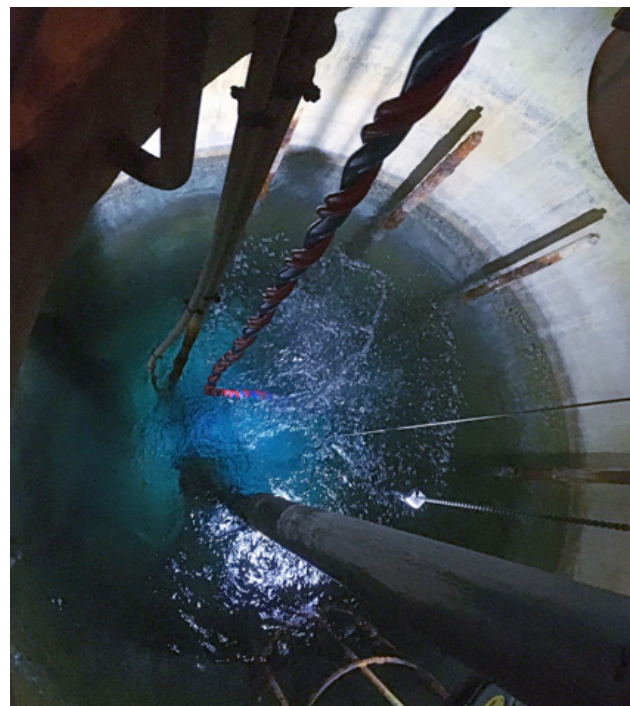
Pour faire ce travail, il faut avoir des nerfs d'acier. Les plongeurs professionnels effectuent des travaux manuels sous l'eau dans des conditions extrêmes, comme dans les centrales hydroélectriques, sous les plateformes pétrolières ou les bateaux. Fin mai 2021, deux d'entre eux se sont immergés dans un puits étroit de la piscine de Bachgraben.

Un nouveau système de chauffage est en construction près de la Lindenplatz à Allschwil. Il sera alimenté par l'énergie de la nappe phréatique. C'est pour cela qu'ADEV Ökowärme a fait explorer en mai 2021 deux anciens puits près de la piscine de Bachgraben. Ces puits – l'un vertical, l'autre horizontal – ne sont utilisés qu'une fois par an, lorsque les bassins sont remplis en début de saison.

Pour inspecter les conduits, ADEV Ökowärme AG a utilisé une caméra afin de relever leur état sous l'eau. Dans le puits vertical, cela n'a pas posé de problème car la caméra était attachée à une corde et descendue dans l'eau. Dans le puits horizontal, en revanche, il a fallu user d'une méthode inhabituelle : les plongeurs ont

d'abord dû disposer une longue échelle jusqu'au niveau de l'eau. De là, ils sont descendus jusqu'à une profondeur de 30 mètres dans un étroit canal afin d'introduire la caméra dans le puits horizontal.

Cet inventaire a révélé que le puits vertical, le plus ancien, construit en 1950, est toujours intact. Sa capacité de 1500 litres par minute en fait une source d'énergie exploitable pour le réseau de chauffage projeté. Le puits horizontal, quant à lui, s'est avéré fortement envasé et ses filtres sont partiellement obstrués par des dépôts de rouille. Il ne fournit plus que 1000 litres par minute et devrait être refait. Une rénovation serait coûteuse et n'offrirait pas de garantie pour une utilisation à long terme. Si les puits existants peuvent fournir une partie des eaux souterraines nécessaires, il faudra néanmoins en creuser d'autres. ■



ADEV WASSERKRAFTWERK AG

Deux chantiers d'ADEV en même temps sur l'Emme

Le déversoir de l'Emme à Biberist a été rénové afin d'améliorer la circulation des poissons. Et ADEV construit une petite centrale hydroélectrique à Gerlafingen, Moosbrunnen 3.

Afin que truites, barbeaux et autres poissons puissent à nouveau atteindre leurs frayères dans les cours supérieurs de nos rivières et ruisseaux, le canton de Soleure a élaboré un plan de mesures visant à assurer l'accessibilité des cours d'eau à la faune piscicole. Pour mettre en œuvre ce plan, les exploitants du déversoir de l'Emme à Biberist ont aussi reçu un ordre d'assainissement.

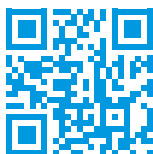
Le canal détourné à partir de ce déversoir alimente la petite centrale hydroélectrique d'ADEV Untere Emmenasse à Luterbach ainsi que trois autres installations. Le projet de rénovation facilitera la circulation des poissons dans les deux sens. Choisi en accord avec les associations environnementales, il est coordonné avec des mesures de protection contre les crues en aval.

Production d'électricité optimisée

La production d'électricité renouvelable bénéficie également de la rénovation. L'entrée du canal a été améliorée afin d'augmenter le débit en direction des centrales. Une petite turbine est également prévue pour l'eau résiduelle au niveau du déversoir. Ces deux éléments devraient permettre une nouvelle hausse de production.

Le projet, entièrement financé par la Confédération, est chiffré à 5 millions de francs. Le maître d'œuvre est la Société du Canal de l'Emme, représentée par ADEV.

Pendant les travaux, le canal a été asséché (cf. statistique semestrielle). Les écluses ont été rouvertes le 13 août. Le photographe Lukas Pitsch a capturé des images impressionnantes de ce moment dans un petit film que vous pourrez voir après avoir scanné le code QR.



Travaux sur le déversoir de l'Emme à Biberist



Le chantier de la centrale Moosbrunnen 3 à Gerlafingen

Retards dans la construction de Moosbrunnen 3

Un peu plus en amont, la dernière petite centrale hydroélectrique d'ADEV est en cours de construction. À la sortie du canal, qui alimente déjà les centrales Moosbrunnen 1 et 2, la nouvelle centrale Moosbrunnen 3, à Gerlafingen, utilisera les 2,75 derniers mètres de dénivelé avant le confluent avec l'Emme.

En mars de cette année, les travaux de la première phase de construction ont commencé avec l'excavation et la construction du canal de prise d'eau. Ensuite, la centrale sera bétonnée et la nouvelle turbine installée. Les murs de la berge du canal existant seront également rénovés et légèrement surélevés sur les 150 derniers mètres. Cela permettra de refermer les fissures du béton et de surélever de quelques centimètres la hauteur de chute.

Malheureusement, les premières étapes de la construction ont pris du retard. En raison du manque d'expérience de l'entreprise et de capacités insuffisantes, la centrale ne sera probablement pas raccordée au réseau avant le printemps 2022 et non cet automne comme prévu. Une fois mise en service, elle alimentera environ 360 ménages. ■

ADEV ENERGIEGENOSSENSCHAFT

Les gens d'ADEV

ADEV n'existerait pas sans leur travail quotidien. Nous vous présentons nos collaboratrices et collaborateurs et leurs motivations.



Marion Ranft

Marion Ranft est à l'aise avec les chiffres. Passionnée de calcul dès l'enfance, elle en a fait son métier. Après un apprentissage dans la banque, où elle a travaillé dans différents services, elle a suivi une formation HES de comptable.

Marion a exercé sa nouvelle profession dans le secteur de la formation, d'abord en tenant les finances de l'école secondaire de Büren puis au service de la formation professionnelle du canton de Bâle-Campagne.

Âgée de 43 ans, elle dirige depuis le mois de mai l'administration et la comptabilité d'ADEV, un poste dont elle apprécie le caractère diversifié. Durant ses loisirs, elle s'engage pour le championnat des jeunes de la fédération de course d'orientation NWS et se ressource dans la nature. Elle a deux enfants et vit à Liestal avec sa famille.

Marion, quelles tâches définissent ton travail ?

Nous sommes une équipe de six personnes. Nous nous occupons de la comptabilité de la coopérative mais aussi de ses filiales. Nous exécutons différents travaux administratifs, tenons le registre des actions et gérons les prêts. Notre travail est complété par des tâches de contrôle.

Qu'est-ce qui vous occupe le plus en ce moment ?

Depuis 2020, nous avons un nouveau logiciel de comptabilité. Il faut l'implémenter, ce qui donne beaucoup de travail. Nous révisons les processus et mettons en place de nouvelles structures et cela prend du temps. La numérisation est notre priorité.

Que va-t-il se passer dans un proche avenir ?

Deux collaboratrices vont bientôt prendre leur retraite. Nous devons nous passer d'un seul coup de leur riche expérience, ce qui n'est pas sans risques. Mais de nouvelles personnes apporteront aussi un regard neuf. J'espère que nous pourrions reconstruire une équipe stable, qui nous permette à toutes et tous de travailler ensemble et en même temps de manière autonome.



Beat Greber

Beat Greber voit l'abandon des énergies fossiles à la fois comme un devoir social et comme une grande opportunité. Ce monteur électricien de profession, âgé de 46 ans, a étudié l'électrotechnique à la HES de Berne. Après un crochet par le développement de logiciels, il s'est consacré durant onze ans

au photovoltaïque.

Son expérience comprend aussi bien le développement d'onduleurs que la réalisation d'installations complètes et de réseaux.

Depuis juin 2018, Beat Greber est développeur de projets chez ADEV. Durant ses loisirs, il aime se balader à vélo dans la nature avec sa fille de 5 ans et sa famille.

Beat, en quoi consiste ton travail ?

Je développe et j'acquies des projets et je supervise leur mise en œuvre. Ces projets consistent à approvisionner les bâtiments ou les sites de nos clients en énergie renouvelable produite localement. Le solaire joue un rôle majeur.

Quelles tâches sont exigeantes ?

Mon travail recouvre des aspects techniques, financiers et juridiques. Il est donc très diversifié. Au début d'un projet, j'essaie d'avoir une image complète de la situation énergétique en synthétisant les différentes composantes : consommation d'électricité, origine du chauffage et de l'eau chaude, possibilité d'intégrer l'électromobilité. En effet, une offre économiquement intéressante doit reposer sur une interaction entre ces différents éléments. Une fois cette analyse effectuée, je développe le projet sous l'aspect technique, j'établis les contrats et j'assure le financement à long terme.

Et comment vois-tu l'avenir ?

Le secteur de l'énergie est en pleine mutation. Tous les acteurs du marché doivent s'efforcer d'harmoniser leur offre avec un environnement changeant. Nous sommes souvent en compétition avec des entreprises plus grandes, mais je vois plutôt cela comme une chance : au niveau de la crédibilité, nous ne craignons personne. ADEV est un partenaire fiable qui finance et exploite ses propres installations depuis plus de 35 ans. C'est ce qui fait la différence. ■